



Crédits : Photo A.Piola, DA: S.Delgado, A.Ruiz, © artlist Paris / mosign

**mosign** / dossier de presse Dysfashional Paris/Berlin 2009-2010

# Dysfashional Paris/Berlin

## Exposition et performances à la frontière de la mode et de l'art contemporain

**A Paris du 29 octobre au 29 novembre 2009**  
**Passage du Désir 85-87 rue du Faubourg Saint Martin 75010 Paris**

**Avec Hussein Chalayan, Raf Simons, Bless, Maison Martin Margiela, Gaspard Yurkievich, Antonio Marras, Bernhard Willhelm, Pierre Hardy, Kostas Murkudis, Mathieu Mercier ...**

Après deux étapes au Luxembourg, pour la Capitale Européenne de la culture en 2007 et au Mudac Musée du Design et des Arts Appliqués Contemporains de Lausanne en 2008, l'exposition internationale **DYSFASHIONAL** se renouvelle pour une nouvelle double étape, à Paris et Berlin.

L'exposition, qui sera présentée au **Passage du Désir à Paris en 2009 et à la Haus der Kulturen der Welt à Berlin en 2010**, comprendra une sélection des œuvres des éditions précédentes mais surtout une série de nouvelles productions d'envergure, de créateurs et d'artistes parisiens et berlinois.

Le projet sera complété par **PARASITE**, un espace hybride entre la boutique et la galerie, consacré à des artistes et des designers émergents qui explorent les zones frontières de la mode contemporaine et **P.S.** des performances où des chorégraphes et des danseurs mettent en scène des vêtements de créateurs : la performance devient un moyen pour montrer comment le vêtement façonne les corps, détermine nos gestes et supporte notre identité.

Consacrée à la mode, **DYSFASHIONAL** n'expose pas de vêtements, mais scénarise tous ces matériaux qui font de la mode un dispositif de représentation de soi et de migration identitaire.

**DYSFASHIONAL** ne définit pas la mode, mais met en jeu la vision de créateurs et d'artistes d'horizons divers pour aborder ce domaine aussi frivole qu'essentiel. Un parcours spectaculaire et dépaysant où les protagonistes ne sont pas les objets mais les processus : la création et l'expérience.

Dans le titre *Dys-fashional*, le préfixe « dys » indique une perturbation, un trouble à l'intérieur du système. L'idée de départ est de vérifier la dimension *dysfonctionnelle* de la mode, c'est-à-dire ces éléments qui résistent et qui s'opposent à une définition « littérale » de cet univers, comme simple collection de vêtements et d'accessoires, comme système de production d'objets commerciaux, images et produits identitaires.

L'idée est donc d'inverser les principes et d'inviter des créateurs de mode à ne pas présenter leurs collections mais des installations qui expriment leur univers, leur imaginaire.

Au travers de ces environnements, ces objets, ces films, se construit un horizon pluriel, où la mode apparaît, au-delà des objets qui la matérialisent, comme un chantier d'expérimentations ou comme un état de la sensibilité en devenir.

**DYSFASHIONAL** est non seulement le baromètre des expérimentations les plus pointues, à la frontière entre l'art et la mode, mais c'est aussi un pont entre Paris et Berlin, deux capitales de la mode et de l'art.

## Les dates

---



**PARIS, PASSAGE DU DESIR**  
**du 29 Octobre au 29 Novembre 2009**  
85-87 rue du Faubourg Saint-Martin F-75010 Paris

**BERLIN, HAUS DER KULTUREN DER WELT**  
**du 18 juin au 18 juillet 2010**  
John-Foster-Dulles-Allee 10 D-10557 Berlin

Crédits : Photo A.Piola, Direction Artistique : S.Delgado, A.Ruiz, © artlist Paris / mosign

## Les étapes précédentes

---

**LUXEMBOURG**, Rotonde 1  
**LUXEMBOURG CAPITALE EUROPEENNE DE LA CULTURE 2007**  
Du 27 avril au 21 Mai 2007

**LAUSANNE, MUDAC** Musée du Design et des Arts Appliqués Contemporains  
Du 12 mars au 8 juin 2008

## Genèse du projet

---

### Les explications de Luca Marchetti et Emanuele Quinz, commissaires de l'exposition

« *Dysfashional est née suite à l'invitation de Luxembourg Capitale Européenne de la Culture 2007 de proposer un événement autour de la mode. Nous l'avons pris au pied de la lettre et avons imaginé une exposition AUTOUR de la mode dans laquelle il n'y aurait pas de produits mais les vrais protagonistes de cet univers : l'imaginaire lié à la mode (ce qui vraiment fait tourner la machine!) et une mise en espace de l'expérience directe que chacun de nous en fait au quotidien (le rapport physique avec le vêtement, la contribution de la mode à notre construction identitaire, etc.).*

*Nous avons donc contacté des créateurs de mode et des artistes avec qui nous travaillions déjà comme Hussein Chalayan (que nous avons invité au Centre Pompidou pour sa première conférence française) ou la Maison Martin Margiela...*

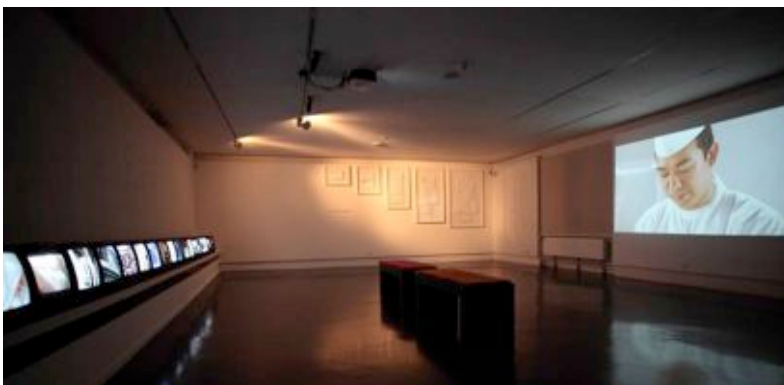
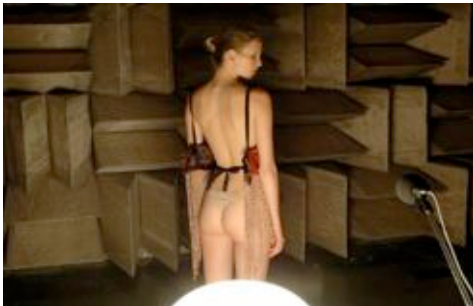
*À ces premiers artistes nous en avons associé d'autres, avec qui nous avons envie de travailler depuis un moment et qui ont une approche aussi stylistique qu'artistique pour ne pas dire "conceptuelle" de la mode comme BLESS, Raf Simons, Gaspard Yurkievich...*

*Après presque deux ans de gestation, l'exposition a vu le jour dans les locaux spectaculaires de la Rotonde au Luxembourg. Elle a ensuite été montrée au Mudac de Lausanne.*

*Et maintenant, Dysfashional se prépare pour une nouvelle étape double, d'abord à Paris - encore aujourd'hui la capitale de la mode mondiale, au moins dans l'imaginaire du grand public - pour continuer son parcours l'année prochaine à Berlin. Pour ces nouvelles escales, des nouveaux artistes et créateurs sont intégrés au projet avec des œuvres originales et des rencontres inédites... »*

« Dysfashional est conçue comme un chantier,  
où l'espace d'exposition devient espace d'expérimentation,  
terrain d'exploration à la fois pour les artistes et les spectateurs.  
En tant qu'exposition qui parle de la mode sans présenter des vêtements, Dysfashional nous  
montre que, au delà des objets qui la matérialisent,  
la mode est un état (instable) de la sensibilité. »

Dossier de Presse Dysfashional 2009



DYSFASHIONAL : Maison Martin Margiela, Création Luxembourg 2007 Photo A. Morin / G.Yurkievich, Cubismes, Collection Mudam Luxembourg. Photo A. Morin / Anechoic de Nick Knight, Showstudio, 2006 Courtesy Showstudio / BLESS, Parasite, Lausanne 2008 P.A.Conne / Dysfashional Lausanne, view de l'exposition, œuvres de Raf Simons et Hussein Chalayan / Antonio Marras, Le Orfanelle, Courtesy A.Marras.

## Les installations

---

### RAF SIMONS, *Repeat*, 1995-2005

Installation vidéo composée de 23 moniteurs / Collection Fondazione Pitti Discovery Firenze



*Repeat* déploie l'imaginaire du créateur flamand Raf Simons à travers une ligne d'images produites à l'aide de plusieurs moniteurs. Ces écrans diffusent simultanément différentes séquences filmées par Peter De Potter, comme autant d'éléments d'un montage cinématographique, qui révèlent les facettes de la personnalité complexe du créateur, et la vision magnétique qu'il a inlassablement déclinée : celle d'une transition – de l'adolescence à l'âge adulte –, d'un flottement paradoxal entre rage et égarement, blanc et noir, obscurité et lumière.

### ANTONIO MARRAS, *Le Orfanelle*, 2006

Installation / Courtesy Antonio Marras

Champs fait de cônes de tissus, l'installation d'Antonio Marras est un paysage énigmatique aux multiples lectures. Si leurs formes évoquent des jupes, la lumière qu'elles diffusent les rapproche de tentes habitées. Vêtements pavillons, ces volumes d'une extrême sensibilité reflètent le savoir-faire du créateur italien. Indéniablement empreinte de sa Sardaigne natale, la production d'Antonio Marras – directeur artistique de la collection femme de Kenzo ainsi que de sa propre griffe – cherche toujours à respecter un équilibre entre vie contemporaine et héritage des traditions, prêt-à-porter et haute-couture, art et mode.

### MAISON MARTIN MARGIELA, *Création originale*, 2007-2009

Photos marouflées sur deux modules en bois échelle 1 / Production mosign, Luxembourg 2007 Capitale Européenne de la Culture



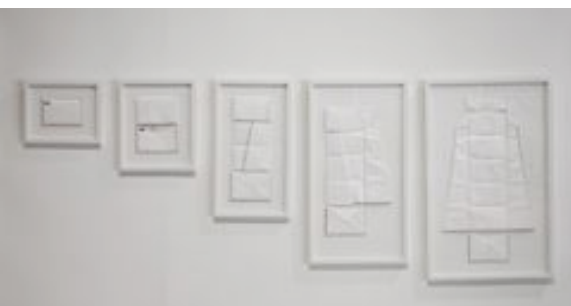
La Maison Martin Margiela récrée une nouvelle version de son installation au Luxembourg, et présente un environnement inédit digne d'un plateau de cinéma. Au lieu de présenter des objets, c'est la *Maison* même, le lieu où ces objets naissent, qui est en premier plan, déstructurée : des palissades en bois sont recouvertes de photographies d'intérieur à échelle réelle, créant ainsi un effet de trompe-l'œil. La forme même de la structure, par son jeu d'angles et de perspectives illusoire, présente à la fois l'endroit et l'envers de ce décor, perpétuant ainsi la philosophie démystificatrice et le culte de l'impersonnalité du créateur belge.

### HUSSEIN CHALAYAN, *Anaesthetics*, 2004

Film / Collection Musée d'Art Moderne Grand-Duc Jean, Mudam, Luxembourg

A la fois artiste et designer, Hussein Chalayan mène de front deux facettes de son travail, complémentaires, et sûrement indivisibles. Ses créations expérimentales abolissent intrinsèquement les frontières entre mode, design et performance, et explorent des thèmes sensibles comme le déplacement, l'identité, l'isolement.

*Anaesthetics* enquête sur le sensible, mais en négatif, mettant en valeur son effacement. Se concentrant sur les processus formels de neutralisation de la violence, le film met l'accent sur comment certains rituels du style, certaines procédures d'esthétisation peuvent devenir des stratégies d'anesthésie du réel.



### HUSSEIN CHALAYAN, *Airmail Dresses*, 2001

Enveloppes en papier prêtes à poster dépliantes en robe / Collection de l'artiste

Issue d'une collection de vêtements en papier, *Airmail Dresses* se replie sur elle-même pour prendre la forme d'une enveloppe prête à poster. L'expéditeur peut donc imprégner cette robe immaculée d'une double empreinte : celle de son écriture et celle de son corps. Ainsi le vêtement devient un vecteur de transformation du monde, un véritable moyen d'expression.

**SISSEL TOLAAS, *The In-Betweens*, 2007**

Installation composée de quatre diffuseurs d'odeurs / Production mosign, Luxembourg 2007 Capitale Européenne de la Culture

*The In-Betweens* de l'artiste conceptuelle norvégienne Sissel Tolaas présente le portrait olfactif de deux capitales de la mode Paris et Berlin. Après un minutieux archivage d'échantillons, Sissel Tolaas synthétise l'essence olfactive d'une ville, mais aussi d'une sensation, d'un moment. Là où l'industrie de la parfumerie met en avant des univers métaphoriques et imaginaires, l'artiste prône une confrontation au réel : l'odeur devient un moyen de communication, une force qui va au-delà de toute représentation, pour accéder au cœur du sensible.

**GASPARD YURKIEVICH + NADIA LAURO / SIERRA CASADY, GAËL RAKOTONDRABE (COCOROSIE), *Transhumance*, Création 2009. Installation & Video/ Costumes : Gaspard Yurkievich; Musique ; Sierra Casady et Gaël Rakotondrabe de CocoRosie ; Scénographie : Nadia Lauro**



Pour Dysfashional Paris/Berlin, le créateur parisien Gaspard Yurkievich présente un témoignage du spectacle *transhumance*, réalisé au Centre Pompidou en avril 2009, en collaboration avec Sierra Casady et Gaël Rakotondrabe (de CocoRosie) et la scénographe Nadia Lauro.

L'installation pour Dysfashional récrée en partie l'espace de la performance, onirique et mystérieux, en invitant le spectateur à vivre ou revivre cette expérience visuelle et sonore.

[www.gaspardyrkievich.com](http://www.gaspardyrkievich.com), [www.cocorosieland.com](http://www.cocorosieland.com)

**PIERRE HARDY + DAMIEN BLOTTIERE, *Création originale*, 2009**

Le célèbre créateur de chaussures Pierre Hardy s'associe à l'artiste et photographe et artiste, Damien Blottière pour réaliser une installation inédite. Architecture cubique construite en suivant une ligne ininterrompue, elle évoque les inspirations et codes graphiques des créations de Pierre Hardy : les volumes géométriques, le trait noir. De la même façon qu'une chaussure s'articule autour d'une seule partie du corps et transforme sa posture, l'espace ici créé des volumes auxquels le corps doit se soustraire afin de le traverser. L'installation met en scène aussi le mouvement, le fétichisme, voir l'érotisme qu'évoque l'univers de la chaussure à talon : 'La façon la plus élégante pour une femme d'avoir mal' selon Pierre Hardy.

[www.pierrehardy.com](http://www.pierrehardy.com), pour Damien Blottière voir [www.artlistparis.com](http://www.artlistparis.com)

**ITEM IDEM, *Création originale*, 2009**

Nom collectif qui cache l'artiste français Cyril Duval, le travail de Item Idem se situe à la jonction de l'art conceptuel, la mode, le marketing, le branding et le détail du design, et inclut des collaborations de haut profil créatif comme AA Bronson et Bernhard Willhelm. En jouant sur des codes de la culture populaire, il présentera pour Dysfashional une installation qui met en scène de manière spectaculaire et ironique certaines icônes de la mode.

[www.itemidem.com](http://www.itemidem.com)

**JUSTIN MORIN + BILLIE MERTENS, *Babylone*, *Création originale*, 2009**

Artiste parisien en résidence à Berlin au cours de 2009, Justin Morin a développé un travail de broderie contemporaine, qui croise les domaines de l'art et de la mode. Pour Dysfashional, il s'associe à la styliste belge Billie Mertens, collaboratrice régulière du Festival International de la Mode et de la Photographie de Hyères et nous présentent Babylone : un ensemble de sculptures capillaires, à mi-chemin entre colonne ouvragée et totem, qui abordent le territoire de représentation identitaire de la coiffure.

[www.medica-menteuse.com](http://www.medica-menteuse.com), [www.billiemertens.com](http://www.billiemertens.com)

**BERNHARD WILLHELM + CHRISTOPHE HAMAIDE-PIERSON, *Création originale*, 2009**

L'œuvre du styliste allemand Bernhard Willhelm se caractérise par un langage imagé grotesque et fantaisiste. Diplômé de l'Académie Royale des Beaux Arts d'Anvers en 1998, il devient assistant auprès de Walter Van Bierendonck, Alexander McQueen et Vivienne Westwood et fonde sa propre marque un an plus tard en défilant à la fois à Berlin et à Paris. Son travail a fait l'objet de plusieurs expositions dont une rétrospective au ModeMuseum d'Anvers en 2007. Pour Dysfashional, il s'associe à Christophe Hamaide-Pierson, de l'explosif collectif Assume Vivid Astro Focus pour réaliser un projet décoiffant et provocateur.

[www.totemfashion.com](http://www.totemfashion.com), [www.cheapcream.com](http://www.cheapcream.com)

**KOSTAS MURKUDIS, *Création originale, 2009***

Suivant des études de mode à Berlin, Kostas Murkudis, styliste allemand d'origine grecque, travail sept ans aux côtés d'Helmut Lang avant de fonder sa propre maison dans les années 90. Passionné d'art, il a notamment collaboré avec l'artiste de musique électronique allemand Carsten Nicolai ainsi que le duo d'artistes Roth+Stauffenberg. Créé pour Dysfashional, son installation de verre et de métal (des matériaux chers au créateur) épouse le reflet et la lumière, un tandem que l'on retrouve dans les collections élégantes et minimalistes aux lignes épurées du créateur.

[www.kostasmurkudis.net](http://www.kostasmurkudis.net)

**MICHAEL SONTAG, *Création originale, 2009***

Installation interactive.

Après des études de mode à Berlin et à Paris, le jeune créateur allemand Michael Sontag travaille au côté de c.neon, Kenzo et Givenchy et présente sa première ligne à la Fashion Week de Berlin en juillet 2009.

Ne se fixant aucune limite, il crée des vêtements frais et élégants qu'il propose uniquement en quantité limitée. Pour Dysfashional, il propose une installation interactive. Inspirée d'une table de maquillage, *Schminktisch* invite le spectateur à se « regarder », à éveiller ses sens et à questionner la vanité des images.

[www.michaelsontag.de](http://www.michaelsontag.de)

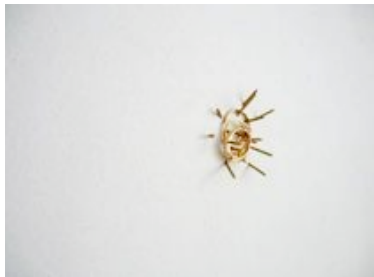
**MARC TURLAN**

Sélection de tableaux composés de magazines découpés, 2008



Invité par Christian Lacroix à exposer au Festival International de Mode et de Photographie de Hyères en 2007, puis au Musée Réattu d'Arles en 2009, le plasticien français Marc Turlan croise à plusieurs reprises sur son parcours l'univers de la mode.

Dans le cadre de Dysfashional, il présente une sélection de sa série Re-Use, des tableaux énigmatiques, créés par des magazines où l'artiste creuse des vides, pour faire jaillir des sens cachés dans la matière dense des images de modes.



Item Idem, SWAP 2007 / Kostas Murkudis, Shress 2008 / Damien Blottière, invitation pour le défilé P/E 2005 Bernhard Willhelm / Michael Sontag, Portraits and Concesses 2007 / Justin Morin, Big Bang, 2008

## Les projets spéciaux : PARASITE



**PARASITE** est un espace hybride entre la galerie et le *store*, consacré à des designers et artistes émergents qui explorent les zones de frontières de la mode.

En se greffant (comme un parasite) dans différents contextes, cet espace se définit comme une cellule qui donne à voir des objets particuliers destinés, entre autres, à la vente.

En essayant de court-circuiter les fonctionnements traditionnels de la «boutique » et de l'espace d'exposition, **PARASITE** se pose comme un point de **contamination entre création et commerce** dans un esprit de laboratoire.

L'espace du **PARASITE** est délimité par une structure éphémère, une sorte de labyrinthe constitué de *Wallscapes* (paysages muraux en trompe l'œil), réalisé par le duo de créatrices franco-allemand **BLESS**.

Sur chaque paroi est marouflée une photographie à l'échelle 1 d'intérieur de l'appartement d'une personnalité de la mode et de l'art. Des meubles et des plantes sont posés à côté des structures, comme des présentoirs improvisés pour les objets en vente. Ces objets apparaissent aussi « en situation », photographiés dans les décors des appartements en trompe-l'œil, créant un court-circuit entre le bidimensionnel et le tridimensionnel, entre la réalité et la fiction.



Pour chaque étape, **mosign** invite un directeur artistique qui sélectionne les œuvres d'artistes et créateurs présentées dans le **PARASITE**.

Les artistes ont en commun une vision artistique ancrée dans les matériaux, l'esprit, l'identité ou la pratique de la Mode. Ils introduisent dans leurs créations des éléments communs et perméables aux deux univers.

Leurs regards apportent un questionnement artistique à cet autre espace de création souvent conditionné par des contingences matérielles ou commerciales. Ils se jouent des codes, des échelles ou des supports et apportent un contrepoint à la fois ironique, amusé et spirituel.

Pour l'édition **PARIS/BERLIN**, **PARASITE** se renouvelle entièrement, à partir de l'axe **Paris - Berlin** :

- une **nouvelle production** photo par **BLESS** à partir d'appartement et lieux de vie de **personnalités de la mode** qui incarnent le style de Paris et Berlin.

- une **nouvelle sélection d'objets de jeunes créateurs et artistes** exclusivement parisiens et berlinois, choisis par **Vidya Narine**, directrice sur le site Internet **LENEWBLACK** le tout premier salon de mode en ligne, en association avec **mosign** et un comité de personnalités du monde de l'art contemporain et de la mode coordonné par Create Berlin.

- Parmi les participants à Paris : **Tsunami-Addiction**, label de musique, bureau de presse et distributeur de presse mode indépendante qui réalisera pour l'occasion une compilation exclusive d'artistes français ( Milkymee, Hypo, Davide Balula, Kumisolo, Zoe Wolf – The Konki Duet- ), **Peeping Tom**, l'organisation française protéiforme, à la fois curator, éditeur, producteur d'événement ou encore directeur artistique de publications; **C.neon** (créatrices allemandes lauréates du FIAMH en 2005) collaborent avec le collectif d'artistes multimédia **The Green Eyl**; La nouvelle génération de créatrices de bijoux française **Adeline Affre** ; **Alice Hubert** ; **Adeline Cacheux** ; **Claire Pain** exposent les curiosités de leurs dernières collections, aux cotés de celles des créateurs allemands **Patrick Mohr** ; **Seelenkleid** ; **Starstyling** ; **Miami. HIXSEPT** enfin, duo français à la fois artistes, créateurs de mode, photographes nous font visiter leur terrain vague ...



## Les projets spéciaux : P.S. PERFORMANCES

---

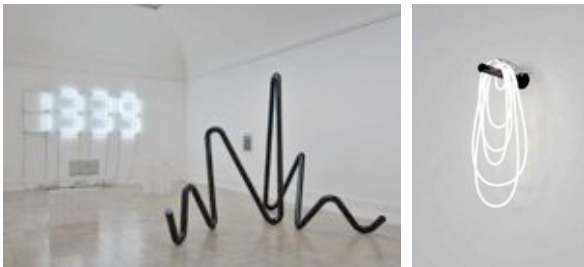
**P.S.** est un projet de performance qui constitue un des noyaux « conceptuels » de la programmation de *Dysfashional*. Les initiales « P.S. » signifient à la fois « Peep Show » et « Post Scriptum ». Ainsi, P.S. remet au centre ce qui reste trop souvent à la marge en mode : cette capacité du vêtement de nous suggérer un mouvement à travers son design.

La première édition, au Luxembourg avait vu s'alterner les chorégraphies de Marco Berrettini, Fanny de Chaillé, Jennifer Lacey, Maria-Clara Villa-Lobos et Damien Jalet, à l'intérieur d'une scénographie spectaculaire conçue par l'architecte Philippe Rahm.

Pour l'escale parisienne de Dysfashional, Mosign s'associe avec le duo parisien **I could never be a dancer** pour un événement unique, qui croise, d'une manière surprenante, la mode et de la performance, à l'intérieur d'un dispositif scénographique original concocté par le plasticien **Mathieu Mercier**.

### MATHIEU MERCIER

Après des études à l'Ecole Nationale des Beaux-Arts de Bourges et parallèlement à son cursus à l'Institut des Hautes Etudes en Arts Plastiques de Paris, il commence à réaliser ses premières œuvres en 1993. Opérant principalement par installations, il se consacre majoritairement aux objets du quotidien, via des ready-made inspiré par Marcel Duchamp. Il n'hésite pas à utiliser des matériaux non nobles (mélaminé, aggloméré, plexiglas) comme support de ses œuvres, interrogeant l'uniformisation de nos sociétés contemporaines et se posant en héritier du mouvement minimaliste. En 2007 le Musée d'art moderne de la ville de Paris lui a consacré une exposition personnelle.



Mathieu Mercier, *Horloge de fluos*, 2001, Standardneonröhren, Elektrosystem, Courtesy Galerie Mehdi Chouakri, Berlin

### I COULD NEVER BE A DANCER

I COULD NEVER BE A DANCER est un duo composé par Olivier Casamayou et Carine Charair et travaille sur l'aspect performatif de la culture pop dans des installations performatives qui jouent sur l'émergence du live en contexte muséal et sur la manière de prévoir le regard du spectateur (« Babydisco » au Palais de Tokyo, « Art Moderne » au Musée d'Art Moderne de la Ville de Paris...). Ils sont par ailleurs directeurs artistiques pour des défilés de mode (Gaspard Yurkievich) et des vitrines (Galeries Lafayette), chorégraphes et scénographes pour des vidéo-clips, des concerts, des événements commerciaux.



## Le Catalogue

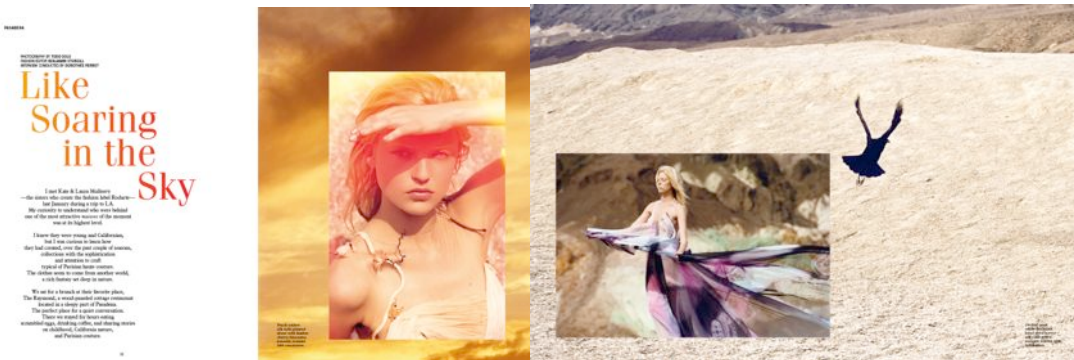
Pour accompagner l'exposition DYSFASHIONAL une parution originale sera publiée à l'occasion de l'étape parisienne, suivie d'une autre parution pour l'étape berlinoise. Les deux exemplaires seront ensuite reliés pour former un catalogue qui témoigne du projet dans son intégralité.

Réunissant des interviews des créateurs et artistes présent dans l'exposition, ainsi que des visuels des nouvelles installations, la publication, sous la direction artistique d'Alexandra Ruiz, présentera également une série de photo-shoots originaux conçus par les photographes et stylistes de l'agence Artlist Paris-New York.

### ALEXANDRA RUIZ

Cofondatrice de Madame Paris en 2005, la Directrice Artistique Suisse Alexandra Ruiz, a notamment travaillé pour \*surface magazine, Cartier, Givenchy, Hermès, Karl Lagerfeld, Nike ou encore Purple Fashion Magazine.

[www.madameparis.com](http://www.madameparis.com)



Alexandra Ruiz © Paris L.A. Fanzine 2009

### ARTLIST Paris/New York

La prestigieuse agence Artslist Paris/new York représente un sélection de photographes, stylistes, directeurs artistiques, coiffeurs, maquilleurs ainsi que des scénographes et illustrateurs.

[www.artlistparis.com](http://www.artlistparis.com)

## Les Curateurs



Photo Karim Sadli, artlist Paris

### LUCA MARCHETTI

Sémioticien de formation et consultant en communication et identité de marque, il est l'interlocuteur d'annonceurs, d'instituts d'études aussi bien que d'agences de communication. Il enseigne la sémiotique appliquée au CELSA (Université de Paris IV, La Sorbonne), à l'Institut Français de la Mode (IFM, Paris) et ponctuellement dans d'autres écoles et universités européennes. Collaborateur de magazines tels que *Vogue Italia*, *Casa Vogue*, *Lotus International* et *Provider*, il contribue régulièrement à des publications sur la mode et le design.

### EMANUELE QUINZ

Historien de l'art, il enseigne l'Art contemporain et l'Esthétique des nouveaux médias à l'Université Paris-VIII et à l'École des Beaux-Arts Brera de Milan. Directeur de la revue *anomalie* (Editions Hyx), il a dirigé plusieurs projets de recherche et plusieurs ouvrages dont *Du corps à l'avatar 1.0* (anomos, 2000), *La scena digitale* (Marsilio, 2001), *Digital Performance* (anomos, 2002), *Interfaces* (anomos, 2003) et *MilleSuoni* (Cronopio 2006). En tant que commissaire

indépendant, il est à l'initiative d'expositions d'art contemporain comme *Invisibile* (2004) au Palazzo delle Papesse à Sienne.

Ensemble, ils ont dirigé des projets d'envergure internationale comme *Experience Design* (Bolzano, 2005), *FIRS : Fashion Italian Roots* (Bruxelles 2004), *en:trance* (Bolzano 2004, Paris 2006-2007).

En 2007 ils fondent *mosign*, société de conseil, formation et direction d'événements dans le domaine du luxe.

## Les Producteurs

---

### MOSIGN

**mosign** est un studio de conseil dédié à la gestion de A à Z de l'identité de marque dans le domaine du luxe. Des études sur l'image, la stratégie et les marchés visés, jusqu'à la conception d'événements artistiques ou de publications, nous accompagnons la marque avec une attention artisanale et une totale adaptabilité d'intervention.

*« Notre savoir vient des disciplines de la communication, des sciences sociales et de l'esthétique des arts. Nos compétences se sont construites dans le travail avec les marques, les agences de conseil, stratégie et communication sur les marchés du luxe. Nous nourrissons cette pratique d'un contact constant avec la création artistique contemporaine. Nos activités envisagent le conseil, la stratégie, la recherche et la création dans un dialogue permanent. Cette vision intégrée et plurielle nourrit les interventions auprès de nos interlocuteurs de cette valeur ajoutée aujourd'hui nécessaire à l'excellence. »*

[www.mosign.fr](http://www.mosign.fr)

### CREATE BERLIN

Structure qui réunit les acteurs de la créativité berlinoise dans les secteurs du Fashion Design, Product / Interior Design, New Media / Graphic Design. En fédérant aussi bien des institutions que des marques, ou des créateurs, CREATE BERLIN milite comme ambassadeur international pour la scène de design de Berlin, en promouvant à la fois le dynamisme et l'originalité de la création et le potentiel économique et industriel.

[www.create-berlin.de](http://www.create-berlin.de)

## Les Partenaires

---

### LA MAIRIE DE PARIS



A l'occasion du 20ème anniversaire de la chute du mur de Berlin, et pour célébrer les liens étroits d'amitié et de coopération qui unissent Paris et Berlin, de nombreux événements artistiques se déroulent cet automne à Paris et se poursuivront à Berlin en 2010. Notre Ville accueille ainsi l'exposition **Dysfashional** qui ouvre ses portes au Passage du désir et sera proposé au public berlinois dès le 9 juin 2010 à la Haus der Kulturen der Welt. Cette exposition, qui témoigne de la vitalité de la création dans nos deux capitales, est consacrée aux tendances les plus actuelles de l'univers de la mode et de l'art contemporain. Suivront **Les Rencontres Internationales Paris Berlin** puis la prochaine grande exposition sur le photographe **IZIS**, qu'accueillera l'Hôtel de Ville de Paris début 2010, rejoindra ensuite l'Allemagne en partenariat avec l'Institut Français de Berlin.

*« La création artistique, dans toute sa diversité, est le plus beau véhicule de l'amitié entre Paris et Berlin. Nos villes partagent une conception ambitieuse et innovante du rôle que cités et métropoles doivent assumer en Europe et dans le monde : une solidarité agissante, proche des citoyens, au service du dialogue entre les cultures, condition essentielle d'une paix durable. »*  
**BERTRAND DELANOË, Maire de Paris**

[www.paris.fr](http://www.paris.fr)

### LE MINISTRE PLENIPOTENTIAIRE DE LA REPUBLIQUE FEDERALE D'ALLEMAGNE CHARGE DES AFFAIRES CULTURELLES

La charge de Ministre Plénipotentiaire, fixée dans le cadre du Traité sur la Coopération franco-allemande, le Traité de l'Elysée de 1963, est exercée par un Ministre-Président d'un état allemand (« Land ») pour une période de quatre ans.

**KLAUS WOWEREIT**, Maire de Berlin, est le Ministre en charge et représente la République fédérale d'Allemagne dans les questions relatives à l'éducation et à la culture face aux ministres français responsables de ces domaines et à l'Ambassade de France. Il travaille en concertation avec les « Länder » et le gouvernement fédéral ainsi qu'en collaboration avec de nombreux partenaires comme l'Office franco-allemand pour la Jeunesse, l'Université Franco-Allemande et l'Institut Goethe.

[www.kulturbevollmaechtiger.de](http://www.kulturbevollmaechtiger.de)

## CULTURESFRANCE

Culturesfrance est l'opérateur des ministères des Affaires étrangères et européennes et de la Culture et de la communication pour les échanges culturels internationaux. Elle a pour vocation d'être l'interlocutrice des principales institutions culturelles de près de 140 pays. Elle œuvre dans les domaines de la création artistique (arts visuels, arts de la scène, architecture), du livre et de l'écrit, du patrimoine cinématographique, des collections documentaires et de l'ingénierie culturelle, avec la volonté d'affirmer la dimension du dialogue et de la diversité.

[www.culturesfrance.com](http://www.culturesfrance.com)

## LE PASSAGE DU DESIR

Fondé en 2003, le Passage du Désir prend son nom du passage pavé à côté de son immeuble. Grande salle de 700 mètres carrés, c'est un espace vivant, brut, inachevé, où les exposants peuvent adapter les surfaces à loisir. Le Passage du Désir est un lieu de croisements culturels qui tend à sortir des univers cloîtrés des disciplines artistiques « classiques » et encourager le métissage des formes et des expressions. Cette liberté de programmation existe grâce à une gestion associative et à but non-lucratif de l'espace, assurée par l'Association du Passage du Désir.

Parmi les nombreuses expositions qui ont eu lieu au Passage du Désir depuis son inauguration, le public a pu découvrir le travail des artistes comme le photographe américain Alex S. MacLean, la vidéaste et photographe hollandais Rineke Dijkstra, l'artiste islandaise Ruri, l'artiste plasticienne portugaise Joana Vasconcelos et le photographe belge Harry Gruyaert.

Depuis 2001 l'espace accueille également des grands noms et nouveaux talents de la mode, comme Yohji Yamamoto, Viktor & Rolf, Hussein Chalayan, Comme des Garçons, Gaspard Yurkievich, Hussein Chalayan, Kim Jones, Karl Lagerfeld, Kris van Assche pour n'en citer quelques uns.

[www.passagedudesir.com](http://www.passagedudesir.com)

## BETC EURO RSCG

Première agence de publicité française, BETC a été fondée en 1994 et élue Agence la Plus Créative onze fois en quinze ans et Meilleure Agence en Europe. Lieu de rencontres et de collaboration pour des réalisateurs, photographes et musiciens internationaux, BETC a toujours souhaité s'ouvrir aux talents et aux imaginaires des artistes et créateurs. Chaque campagne est un échange fertile entre ces talents et les marques : Evian, Air France, Canal+, Peugeot, Lacoste, Petit Bateau, Aigle...autant de grandes marques pour qui BETC a su construire des territoires uniques, forts, et résolument ancrés dans la modernité.

En novembre 2000, BETC a emménagé dans le Xème arrondissement de Paris. Rémi Babinet, Fondateur de l'agence, a choisi de faire appel à l'architecte Frédéric Jung et à un groupe de designers européens afin de mener à bien la réhabilitation de ces nouveaux locaux. L'agence est située le long du Passage du Désir, vieux passage pavé qui relie la rue du Faubourg Saint Martin au Boulevard de Strasbourg. À l'intérieur du bâtiment, le rez-de-chaussée relie lui aussi ces deux mêmes boulevards et depuis 2003, BETC ouvre ce lieu à l'Association du Passage du Désir pour l'organisation des manifestations artistiques de tout genre. En décembre 2008, le livre *BETC Paris* est paru chez l'éditeur hollandais BIS Publisher.

[www.betcbook.fr](http://www.betcbook.fr)

# Dysfashional Paris/Berlin

## PARIS, PASSAGE DU DESIR

du 29 Octobre au 29 Novembre 2009

85-87 rue du Faubourg Saint-Martin F-75010 Paris

## BERLIN, HAUS DER KULTUREN DER WELT

du 18 juin au 18 juillet 2010

John-Foster-Dulles-Allee 10 D-10557 Berlin

### Commissaires d'exposition

LUCA MARCHETTI, EMANUELE QUINZ

### Artistes

HUSSEIN CHALAYAN, ANTONIO MARRAS, MAISON MARTIN MARGIELA, SISSEL TOLAAS, RAF SIMONS, GASPARD YURKIEVICH + NADIO LAURO + COCOROSIE, MARC TURLAN, PIERRE HARDY + DAMIEN BLOTTIERE, ITEM IDEM, JUSTIN MORIN + BILLIE MERTENS, BERNHARD WILLHELM + CHRISTOPHE HAMAIDE-PIERSON, SHOWSTUDIO, KOSTAS MURKUDIS, MICHAEL SONTAG.

### Projets spéciaux

**PARASITE** galerie / boutique éphémère

**Direction artistique** VIDYA NARINE + MOSIGN

**Architecture** BLESS

**PS** performances

**Direction artistique** MOSIGN + I COULD NEVER BE A DANCER (OLIVIER CASAMAYOU, CARINE CHARAIRE)

**Scénographie** MATHIEU MERCIER

**Chorégraphes** (en cours de distribution)

Un projet de *mosign*, en coproduction avec Create Berlin.

Avec le soutien de la Ville de Paris, CulturesFrance, le Ministre plénipotentiaire de la République fédérale d'Allemagne pour la coopération culturelle avec la France, le Passage du Désir/Euro BETC RSCG

**mosign**

**CREATE  
BERLIN**

**C  
E  
S  
R  
U  
L  
A  
N  
C  
E**

**be Berlin**

LE PLENIPOTENTIAIRE  
DE LA REPUBLIQUE FEDERALE D'ALLEMAGNE  
CHARGE DES AFFAIRES CULTURELLES  
DANS LE CADRE DU TRAITE SUR LA  
COOPERATION FRANCO-ALLEMANDE

**MAIRIE DE PARIS**



PASSAGE DU DESIR



**BETC EURO RSCG**

**HAUS  
DER  
KULTUREN  
DER  
WELT**

**NON STOP MEDIA  
CART'COM**  
Communication remarquable

### CONTACT

**mosign**

85, rue Amelot 75011 Paris France

T : +33 1 43142155

M : [mosign@mosign.fr](mailto:mosign@mosign.fr)

[www.mosign.fr](http://www.mosign.fr)

**Luca Marchetti**, Curator, [luca@mosign.fr](mailto:luca@mosign.fr) / **Emanuele Quinz**, Curator, [emanuele@mosign.fr](mailto:emanuele@mosign.fr)

**Caroline Legrand**, Assistante / [caroline@mosign.fr](mailto:caroline@mosign.fr)

**Anne Davidian**, Project Manager / T : +33 6 99092823 / [annedavidian@gmail.com](mailto:annedavidian@gmail.com)

### CONTACT PRESSE :

**Grégory Maxime** tél 01 47 54 57 77 – [gregory@franchinicomunication.com](mailto:gregory@franchinicomunication.com)

Agence Nathalie Franchini Communication 25-27 rue Danielle Casanova 75001 Paris